

---

**METSÄMANTEREEN ASEMAKAAVAN LUONTOSELVITYS**

---

TYÖNUMERO: 20602896

VESILAHDEN KUNTA



KUVA © SWECO YMPÄRISTÖ OY, 2020

17.06.2020

**SWECO YMPÄRISTÖ OY**  
**TURKU**

Karttakuvat:  
Maanmittauslaitos (MML)  
SYKE, ELY-keskukset  
Valokuvat:  
Sweco Ympäristö Oy, 2020

## SISÄLTÖ

<b>YHTEYSTIEDOT .....</b>	<b>5</b>
<b>1 JOHDANTO.....</b>	<b>6</b>
<b>2 LÄHTÖTIEDOT .....</b>	<b>7</b>
<b>3 KASVILLISUUS JA LUONTOTYYPIT.....</b>	<b>7</b>
<b>3.1 Menetelmät.....</b>	<b>7</b>
<b>3.2 Tulokset.....</b>	<b>7</b>
3.2.1 Kasvillisuuden yleiskuvaus .....	7
3.2.2 Kasvilajisto.....	7
3.2.3 Luontotyypit .....	8
<b>4 LINNUT.....</b>	<b>11</b>
<b>4.1 Menetelmät.....</b>	<b>11</b>
<b>4.2 Tulokset.....</b>	<b>12</b>
<b>5 LIITO-ORAVA.....</b>	<b>13</b>
<b>5.1 Johdanto .....</b>	<b>13</b>
<b>5.2 Menetelmät.....</b>	<b>13</b>
<b>5.3 Tulokset.....</b>	<b>13</b>
<b>6 VIITASAMMAKKO .....</b>	<b>14</b>
<b>6.1 Johdanto .....</b>	<b>14</b>
<b>6.2 Menetelmät.....</b>	<b>15</b>
<b>6.3 Tulokset.....</b>	<b>15</b>
<b>7 MUUT ELÄIMET .....</b>	<b>15</b>
<b>7.1 Johdanto .....</b>	<b>15</b>
<b>7.2 Menetelmät.....</b>	<b>16</b>
<b>7.3 Tulokset.....</b>	<b>16</b>
<b>8 NATURA- JA LUONNONSUOJELUALUEET SEKÄ MUUT LUONNON ARVOALUEET .....</b>	<b>16</b>
<b>8.1 Aineisto ja menetelmät.....</b>	<b>16</b>
<b>8.2 Tulokset.....</b>	<b>17</b>
<b>9 YHTEENVETO.....</b>	<b>19</b>

10 LÄHTEET ..... 20

## LIITTEET

Liite 1. Kartta: Luontotyyppikuviointi sekä luontaselvityksessä havaitut huomionarvoiset lintulajit ja kansallisesti tärkeän lintualueen (FINIBA) sijainti

## YHTEYSTIEDOT

**Luontoselvityskonsultti**  
**Sweco Ympäristö Oy**

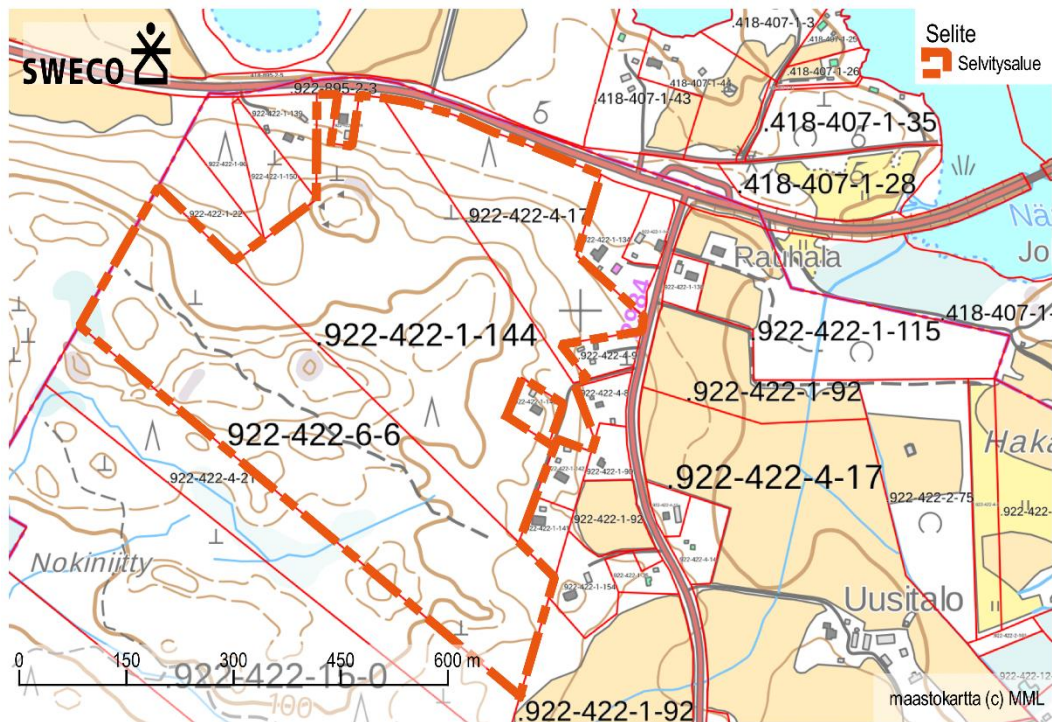


Yhteyshenkilö:  
Suunnittelija (biologi), Pinja Mäkinen  
Uudenmaankatu 19 A  
20700 TURKU  
Puh. 050 356 7653  
pinja.makinen@sweco.fi

## 1 JOHDANTO

Tämä luontoselvitys liittyy Vesilahden Metsämantereen asemakaavaan.

Vesilahden Metsämantereen asemakaavan suunnittelualue sijaitsee Vesilahden itäosassa Vesilahdentien eteläpuolella ja Mantereentien länsipuolella. Selvitysalueen sijainti on esitetty seuraavassa kuvassa (Kuva 1). Selvitysalue on laajempi kuin kaavaprosessin luonnosvaiheessa tarkentunut kaava-alue.



Kuva 1. Selvitysalueen sijainti.  
(Lähde Maanmittauslaitos 2020).

Selvitysalue sisältää kiinteistöt 922-422-4-17, 922-422-1-144 ja 922-422-6-6, mutta ei niiden sisään jäävää rakennettua omakotitonttikiinteistöä 922-422-1-143.

Luontoselvityksessä keskityttiin lakisääteisesti suojeltuihin ja/tai uhanalaisiin lajeihin ja luontotyypeihin. Tämä luontoselvitys sisältää seuraavat eri selvitykset:

- luontotyyppi- ja kasvillisuus selvitys
- liito-oravas selvitys
- viitasammakkoselvitys
- pesimälinnustoselvitys

Luontoselvityksen maastotyöt tehtiin kunkin inventoitavan eliöryhmän kannalta otollisena ajankohtana kahdella maastokäynnillä, jotka tehtiin 5.5.2020 ja 8.6.2020. Luontoselvityksen tekijänä oli biologi (FM) Pinja Mäkinen Sweco Ympäristö Oy:stä.

## 2 LÄHTÖTIEDOT

Lähtötietoina käytettiin Suomen ympäristökeskukselta 29.5.2020 saatuja uhanalaisten ja direktiivilajien tunnettujen esiintymispaikkojen tietoja. Uhanalaistiedot pyydettiin asema-kaavan suunnittelualueelta (myöhemmin selvitysalue) ja sen lähiympäristöstä minimissään noin 1 kilometrin säteeltä selvitysalueen rajasta. Selvityksen lähtötietoina käytettiin lisäksi perus- ja puustokarttoja, ilmakuvia, olemassa olevien luonnonsuojelu- ja luonnonsuojeluohjelma-alueiden, Natura-alueiden sekä tärkeiden lintualueiden (IBA, FINIBA, MAALI) ja valtakunnallisesti arvokkaiden geologisten muodostumien karttarajauksia sekä luontoselvityksiä Vesilahden arvokkaat luontokohteet (Laamanen, K. 2010) ja Koskenkylän ympäristön osayleiskaavan liito-orava- ja norokartoitus (Laamanen, 2014).

## 3 KASVILLISUUS JA LUONTOTYYPIT

### 3.1 Menetelmät

Kasvillisuutta ja luontotyyppejä koskevat maastotyöt tehtiin 8.6.2020. Luontotyyppiselvityksessä kartoitettiin suojellut luontotypit (luonnonsuojelulain 29 §, metsälain 10 § ja vesilain 2. luvun 11 §) sekä uhanalaiset luontotypit. Putkilokasvien osalta pyrittiin selvittämään luontodirektiivin liitteiden IV(b) ja II lajien, uhanalaisten ja rauhoitettujen lajien sekä Suomen kansainvälisten vastuulajien esiintymät.

Mahdollista huomionarvoista kasvillisuutta ja luontotyyppejä selvitettiin myös Eliölajit-tietokannan tiedoista, alueella aiemmin tehdyistä luontoselvityksistä sekä Metsäkeskuksen avoimesta metsälakikohdekartasta (Metsäkeskus, 2020).

### 3.2 Tulokset

#### 3.2.1 Kasvillisuuden yleiskuvaus

Selvitysalue on kauttaaltaan metsäinen. Alueen metsät ovat suurelta osin nuoria tai nuorehkoja ja voimakkaasti harvennushakattuja kangasmetsiä. Selvitysalueen pohjois- ja koillisosassa on nuori lehtipuuvaltainen taimikko. Selvitysalueella on pääosin niukasti lahoppuuta. Alueella ei ole luonnontilaisia eikä luonnontilaisen kaltaisia metsiä tai muita luontotyyppejä. Alueella ei ole luonnontilaisia uomia, vaan vähäiset uomat ovat kaivettuja ojia.

#### 3.2.2 Kasvilajisto

Luontoselvityksen maastokäynnillä selvitysalueella ei havaittu huomionarvoisia kasvilajeja.

Eliölajit-tietokannan mukaan selvitysalueella tai 200 metrin säteellä sen ulkopuolella ei ole tunnettuja huomionarvoisten kasvilajien esiintymispaikkoja.



### 3.2.3 Luontotyypit

Luontoselvityksen maastotöissä selvitysalueella ei havaittu luonnonsuojelulain 29 §:n, metsälain 10 §:n eikä vesilain 2. luvun 11 § luontotyyppikohteita, uhanalaisten luontotyyppien luonnontilaisia tai luonnontilaisen kaltaisia kohteita eikä muita luontotyyppinsä tai kasvillisuutensa perusteella huomion arvoisia kohteita. Koskenkylän ympäristön osayleiskaavan laadinnan yhteydessä on laadittu Liito-orava- ja norokartoitus 2013–2014 (Laamanen, 2014), jossa ei havaittu noroja tämän Metsämantereen asemakaavan selvitysalueella eikä yhden kilometrin säteellä sen ulkopuolella. Metsäkeskuksen avoimeen metsälakihodekarttaan (Metsäkeskus, 2020) ei ole merkitty yhtään metsälain 10 §:n tarkoittamaa erityisen tärkeää elinympäristökuviota selvitysalueella tai yhden kilometrin säteellä sen ulkopuolella.

Liitteessä 1 on esitetty selvitysalueen sijainniltaan suuntaa antava luontotyyppikuviointi. Liitteen 1 kartan luontotyyppikuvioiden lyhyet kuvaukset on esitetty alla. Kangasmetsäkuviolla tavanomaista varpu- ja ruohokasvilajistoa ei katsottu tarpeelliseksi raportoida huomioiden selvityksen tarkoitus.

#### **Kuvio 1**

Lehtipuuvaltainen taimikko, jossa kasvaa koivua ja pihlajaa sekä sekapuuna raitaa, haapaa, kuusta ja mäntyä.

#### **Kuvio 2**

Pienialainen maanlajitysalue. Alueelle on läjitetty noin kahden metrin kerros savista maata, joka on keskeltä tasattu. Pääosin alue on vailla kasvillisuutta, mutta reunustan multakasoilla kasvaa hiukan tavanomaista rehevien piennarten kasvilajistoa, kuten leskenlehti, pujo, voikukka, rönsyleinikki, pelto-ohdake, pietaryrtti ja maitohorsma.

#### **Kuvio 3**

Harvennushakattu nuori, puustoltaan noin 20–25 -vuotias tuore mustikkatyyppin koivu-mäntykangas. Sekapuuna kuusta sekä jokunen raita ja pihlaja. Kuvion itäosassa runsaasti nuoria haapoja. Niukasti lahoppuuta ohuita riukuja lukuun ottamatta.

#### **Kuvio 4**

Lehtomaisen kankaan puustoltaan nuorehko sekametsä, jossa kasvaa raitaa, haapaa, koivua, kuusta sekä jokunen mänty. Niukasti lahoppuuta.

#### **Kuvio 5**

Avohakattu pieni kuvio tien reunassa. Kuviolla kasvaa hiukan koivun, haavan ja pihlajan taimia sekä mm. vadelmaa, maitohorsmaa ja mustikkaa.

#### **Kuvio 6**

Mustikkatyyppin puustoltaan varttunut, suhteellisen harvaksi harvennushakattu tuoreen kankaan kuusi-haapa-koivumetsä, jossa sekapuuna mäntyä. Puusto tasaikäisrakenteinen, niukasti lahoppuuta.

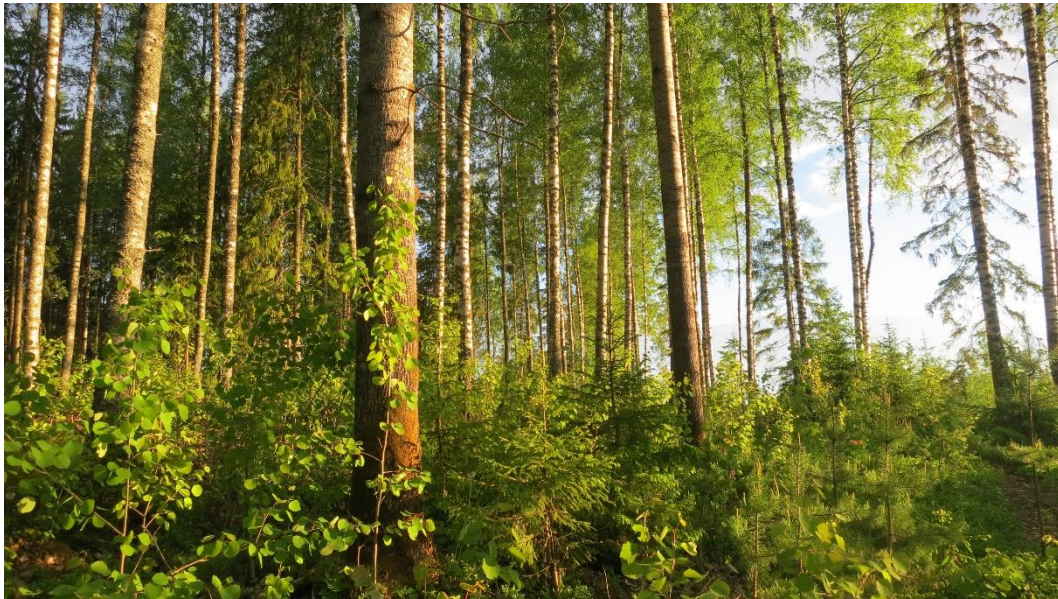


### **Kuvio 7**

Mustikkatyypin puustoltaan varttunut tuoreen kankaan kuusi-koivumetsä, jossa sekapuuna mäntyä. Puusto melko tasaikäisrakenteinen ja suhteellisen harvaksi harvennushakattu. Pääosin niukasti lahpuuta, mutta kohteen pohjoisosassa muutama maapuu.

### **Kuvio 8**

Lehtomainen koivukangas, jonka itäosassa kasvaa muutama haapa ja sekapuuna siellä täällä muutama kuusi. Ei lahpuuta.



*Kuva 2. Kohteen 8 lehtomainen koivukangas, jonka itäosassa kasvaa muutama haapa.*

### **Kuvio 9**

Puustoltaan nuorehko tuore mustikkatyypin koivu-mänty-kuusikangas. Voimakkaasti harvennushakattu. Kohteella on paljon metsäkoneuria. Paikoin pienialaisesti painanteissa soistunut, mutta metsäkoneella ajon ja harvennushakkuun vuoksi nämä kohteen pienialaiset korpipainanteet eivät ole luonnontilaisia tai luonnontilaisen kaltaisia.



*Kuva 3. Harvennushakattua sekapuustoista kangasmetsää kuviolla 9.*

#### **Kuvio 10**

Harvaksi harvennushakattua puustoltaan varttunutta lehtomaista koivu-kuusikangasta, jonka pohjois- ja koillisosassa kasvaa sekapuuna haapaa. Niukasti lahoppuuta. Puusto tasaikäisrakenteista. Selvitysraportin kannen kuva on otettu tämän kuvion itäosasta.

#### **Kuvio 11**

Tiheä nuori koivu-kuusitaimikko.

#### **Kuvio 12**

Puustoltaan nuorehko tuore, luoteisosastaan lehtomainen kuusi-mäntykangas. Sekapuuna koivua. Selvitysalueen muihin metsiin nähden puustoltaan melko tiheä, merkkejä tuoreesta harvennuksesta vain hiukan kuvion kaakkoisosassa. Puusto eri-ikäisrakenteista. Niukasti lahoppuuta.

#### **Kuvio 13**

Mäen laella sijaitseva pienialainen avokalliopaljastuma, jota ympäröi kapea kuivahkon puolukkatyyppin mäntyvaltaisen kankaan vyöhyke. Kuvio ei täytä metsälain 10 §:n erityisen tärkeän elinympäristön luonnontilaisuuskriteerejä.





*Kuva 4. Kuvion 13 kalliopaljastuma.*

#### **Kuvio 14**

Mäen laella sijaitseva pienialainen kuivahkon mäntyvaltaisen kankaan kuvio, jossa kallio ei kuitenkaan ole paljaana vaan jäkälän ja puolukan peitossa. Kuvio ei täytä metsälain 10 §:n erityisen tärkeän elinympäristön luonnontilaisuuskriteerejä.

#### **Kuvio 15**

Puustoltaan nuori, harvennushakattu lehtomainen koivukangas, paikoin koivulehto. Sekapuuna kuusta. Ei luonnontilainen eikä luonnontilaisen kaltainen. Paikoin pienialaisesti metsäpainanteissa soistunut, mutta metsäkoneella ajon ja harvennushakkuun vuoksi nämä kohteen pienialaiset korpipainanteet eivät ole luonnontilaisia tai luonnontilaisen kaltaisia.

## **4 LINNUT**

### **4.1 Menetelmät**

Pesimälinnusto selvitettiin käyttäen sovellettua kartoituslaskentamenetelmää. Selvitysalue kuljettiin läpi niin, että kustakin pisteestä oltiin lähimmillään korkeintaan 50 metrin etäisyydellä lintujen äänten riittävän havaittavuuden varmistamiseksi. Selvityksessä keskityttiin erityisesti seuraaviin lajeihin: Lintudirektiivin liitteen I lajit, erityisesti suojeltavat lajit, kansallisesti ja alueellisesti uhanalaiset lajit sekä Suomen kansainväliset vastuulajit. Muut lintulajit kirjattiin lajilistatasoisesti. Selvitys tehtiin yhdellä laskentakierroksella 8.6.2020 klo 4.00–9.00. Aurinko nousi tuolloin Vesilahdella noin klo 3.50. Pesimälinnustoselvityksen aikaan lämpötila oli +8–16°C. Pilvisyys oli 1/8–2/8 ja tuuli n. 1–3 m/s. Huomionarvoisten

11 (21)

lintulajien havainnot kirjattiin ylös myös liito-orava- ja viitasammakkoselvityksen maastokäynnillä 5.5.2020.

Maastohavaintojen ja lähtötietojen perusteella rajattiin linnustollisesti arvokkaat alueet.

Huomionarvoisten lintulajien esiintyminen, arvioidun pesimäreviirin sijainti, lajin käyttäytyminen ja ekologia sekä elinympäristön tyyppi olivat tärkeimpiä arviointiperusteita linnustollisesti arvokkaiden alueiden rajaustarvetta analysoitaessa. Rajauspäätöksiä tehdessä huomioitiin myös alueella esiintyvien huomionarvoisten lajien ja parien lukumäärä, uhanalaisuus, uhanalaisuuden syyt ja mahdollisuudet vaikuttaa kaavoituksella uhanalaisuuden syihin. Linnustollisesti arvokkaiden alueiden rajauspäätökset tehtiin asiantuntija-arviona.

## 4.2 Tulokset

Pesimälinnustoselvityksen maastokäynnillä selvitysalueella havaittiin huomionarvoisista lintulajeista (lintudirektiivin liitteen I lajit, erityisesti suojeltavat lajit, kansallisesti tai alueellisesti uhanalaiset lajit ja Suomen vastuulajit) kolme laji: hömötiainen, palokärki ja taivaanvuohi. Hömötiainen on erittäin uhanalainen ja taivaanvuohi silmälläpidettävä eliölaji (Hyvärinen ym., 2019) ja palokärki lintudirektiivin liitteen I laji, joka on uhanalaisluokituksestaan elinvoimainen. Lintudirektiivin liitteen I lajien suojelu tapahtuu kansallisesti pääosin Natura-alueverkoston kautta. Hömötiaisia havaittiin kuusi laulavaa koirasta. Palokärjen osalta havaittiin sekä itse lintu että neljä palokärjen ruokailupuuta, joista laji oli jälkien perusteella etsinyt ravintoa, kuten hevostuorahaisia. Taivaanvuohia havaittiin 1 soidintava koiras 1. maastokäynnillä (5.5.2020) selvitysalueen pohjoisosassa taimikon yläpuolella soidinlenossa. Huomionarvoisten lintulajien havaintopaikat on esitetty liitteen 1 kartassa. SYKE:n toimittamissa uhanalaistiedoissa (Eliölajit-tiedoissa) on mainittu 23 vuotta vanha nuolihaukahavainto yli 500 metriä selvitysalueen pohjoispuolelta. Nuolihaukka ei varsinaisesti ole myöskään huomionarvoinen lintulaji tässä selvityksessä tarkoitettussa mielessä, sillä se on uhanalaisluokituksestaan elinvoimainen eikä se ole lintudirektiivin liitteen I laji, erityisesti suojeltava laji eikä Suomen vastuulaji. Eliölajit-tiedoissa ei ole mainittu muita lintulajeja, mutta yleisesti ottaenkin Eliölajit-tietokantaan on kirjattu niukasti lintuja koskevia uhanalaistietoja. Tämän nuolihaukahavainnon ei myöskään etäisyyden, havainnon iän ja maastoselvityksen havaintojen perusteella arvioitu edellyttävän kaavassa huomioimista.

Muiden kuin huomionarvoisten lajien osalta pesimälinnustoselvityksen maastokäynnillä selvitysalueella havaittiin seuraavat lintulajit: hernekerttu, hippiäinen, keltasirkku, kirjosiippo, käki, käpytikka, laulurastas, lehtokerttu, metsäkivinen, mustapääkerttu, mustarastas, pajulintu, peippo, peukaloinen, punakylkirastas, punarinta, punatulku, sinitäinen, sirttäjä, sepelkyyhky, talitiainen, tiltalti ja varis. Yhteensä suunnittelualueella havaittiin 26 lintulajia. Alueen linnusto on tavanomaista metsätalouskäytössä olevien havu- ja sekametsien lajistoa. Tämän pesimälinnustoselvityksen perusteella selvitysalueella ei arvioida olevan linnustollisesti arvokkaita alueita, jotka tulisi huomioida kaavassa.

## 5 LIITO-ORAVA

### 5.1 Johdanto

Liito-orava (*Pteromys volans*) on luontodirektiivin (92/43/ETY) liitteen IV (a) laji. Luonnon-suojelulain 49 §:n mukaan ”luontodirektiivin liitteessä IV (a) tarkoitettuihin eläinlajeihin kuuluvien yksilöiden lisääntymis- ja levähdyspaikkojen hävittäminen ja heikentäminen on kielletty.” Liito-orava on luokiteltu Suomessa silmälläpidettäväksi (NT) (Liukko ym., 2016).

Liito-orava elää kuusivaltaisissa sekametsissä, joissa on lehtipuustoa (haapa, koivu, leppä) ja kolopuustoa (Hanski ym., 2001). Liito-oravat suosivat vanhoja metsiä. Liito-oravan levinneisyys Suomessa ulottuu etelärannikolta linjalle Oulu-Kuusamo (Hanski ym., 2001). Paras ajankohta liito-oravainventointiin on keväällä lumien sulettua, ja maastotyöt tulee tehdä toukokuun loppuun mennessä (Sierla ym., 2004).

### 5.2 Menetelmät

Liito-oravaselvitys tehtiin lajin lisääntymis- ja levähdyspaikoiksi soveltuviissa kuusivaltaisissa sekametsissä etsimällä liito-oravien ulosteita järeiden kuusten, haapojen ja muiden lehtipuiden tyviltä. Maastotyöt tehtiin 5.5.2020.

Liito-oravan esiintymistä hankealueella selvitettiin myös Suomen ympäristökeskuksen kautta uhanalaisten lajien esiintymistiedoista eli Eliölajit-tietokannan tiedoista.

### 5.3 Tulokset

Lähin ELY-keskuksen toimittamissa Hertta-tiedoissa mainittu liito-oravan esiintymispaikka sijaitsee vajaan 300 metrin päässä selvitysalueelta selvitysalueen koillispuolella. Koskenkylän ympäristön osayleiskaavan laadinnan yhteydessä on laadittu Liito-orava- ja norokartoitus 2013–2014 (Laamanen, 2014), jossa ei havaittu liito-oravakohteita tai kulkuyhteyksiä tämän Metsämantereen asemakaavan selvitysalueella. Lähin osayleiskaavan liito-oravaselvityksessä todettu mahdollinen liito-oravan lisääntymis- tai levähdysalue sijaitsee noin 500 metriä Metsämantereen asemakaavan selvitysalueen eteläpuolella ja lähin todettu lisääntymis- tai levähdysalue noin 1,3 km selvitysalueesta lounaaseen.

Luontoselvityksen maastokäynnillä selvitysalueella ei havaittu liito-oravan papanoita. Siellä täällä selvitysalueella on pienialaisia varttuvia ja varttuneita kuusi-haapa-koivu-sekametsiä. Nämä ovat kuitenkin niin pienialaisia, etteivät ne ole oikein potentiaalisestikaan sopivia liito-oravan lisääntymis- tai levähdyspaikoiksi.

Selvitysalueen koillispuolella sijaitsevalta liito-oravan tunnetulta esiintymispaikalta ei arvioida kulkevan liito-oravan kulkuyhteyksiä selvitysalueen kautta, sillä selvitysalueen pohjoisosassa sijaitseva kiinteistö 922-422-4-17 on lajin kulkuyhteydeksi sopimatonta taimikkoa (kuva 5). Puuttoman tai taimikkoisen alueen välinen lyhin liitomatka selvitysalueen pohjoispuolelta Vesilahdentien pohjoispuolisen täyskokoisen puuston ja selvitysalueella kiinteistöllä 922-422-1-144 sijaitsevan täyskokoisen puuston välillä on ilmakuvaista mitaten

noin 80 metriä, mikä on niin pitkä väli, että sen arvioidaan katkaisevan liito-oravan kulkuyhteyden.



*Kuva 5. Selvitysalueen koillispuolella sijaitsevalta liito-oravan tunnetulta esiintymispaikalta ei arvioida kulkevan liito-oravan kulkuyhteyksiä selvitysalueen kautta, sillä selvitysalueen pohjoisosassa sijaitseva kiinteistö 922-422-4-17 on lajin kulkuyhteydeksi sopimatonta taimikkoa (kuvassa tien oikealla puolella). Kuva on otettu selvitysalueen pohjoisreunalta kiinteistön 922-422-1-144 pohjoisnurkalta (korkea puusto kuvan oikeassa laidassa).*

Luontoselvityksen perusteella selvitysalueella ei ole liito-oravan lisääntymis- tai levähdyspaikkoja eikä selvitysalueen läpi arvioida kulkevan liito-oravan merkittäviä kulkuyhteyksiä.

## 6 VIITASAMMAKKO

### 6.1 Johdanto

Viitasammakko (*Rana arvalis*) on luontodirektiivin (92/43/ETY) liitteen IV (a) laji. Luonnonsuojelulain 49 §:n mukaan ”luontodirektiivin liitteessä IV (a) tarkoitettuihin eläinlajeihin kuuluvien yksilöiden lisääntymis- ja levähdyspaikkojen hävittäminen ja heikentäminen on kielletty.”

Suomessa viitasammakon levinneisyys painottuu maan etelä- ja keskiosiin, mutta havainnotja on koko maasta tunturialueita lukuun ottamatta (Nieminen & Ahola, 2017).

Suomessa viitasammakko vaikuttaa olevan runsaimmillaan luonnontilaisessa elinympäristössä, mm. soilla, ja harvalukuisimmillaan kaupunkiympäristöissä. Lajin levinneisyyden ja runsauden arviointia vaikeuttaa vaikea tunnistettavuus, varsinkin kutuajan ulkopuolella.



Viitasammakko voidaan varmasti määrittää äänen perusteella: soidinääni on lajityypillistä haukuntaa tai pulputusta. Matala ääni hukkuu helposti taustameluun ja kuuluu hyvälläkin säällä vain noin 100 metrin päähän. (Nieminen & Ahola, 2017.)

Lajin esiintymispaikoilla lisääntymispaikaksi voidaan tulkita ne vesialueen osat, joissa koirilla on lisääntymisreviirit, joissa pariutuminen ja kutu tapahtuvat ja joissa nuijapäät elävät. Soidintaminen riittää osoittamaan lisääntymispaikan olemassaolon. Levähdyspaikkaan kuuluvat päivälepopaikat esim. kasvillisuuden suojissa ja talvehtimispaikat sekä maa- että vesiympäristössä. Kutualueilla olevia talvehtimispaikkoja lukuun ottamatta levähdyspaikat eivät kuitenkaan ole yksiselitteisesti määriteltävissä. (Nieminen & Ahola, 2017.)

## 6.2 Menetelmät

Viitasammakkoselvitys tehtiin 5.5.2020. Maastokäynti ajoitettiin viitasammakon arvioituun kutuaikaan. Viitasammakoiden kutu alkaa Etelä-Suomessa yleensä noin 20. huhtikuuta ja pohjoiseen mentäessä myöhemmin. Koiraat ovat hyvin äänessä tavallisesti kahden-kolmen viikon ajan. (Sierla ym., 2004.) Vuonna 2020 alkukevät oli ollut ajankohtaan nähden lämmin, mutta huhtikuun loppupuoli viileä, joten viitasammakon kudun arvioitiin sijoittuvan toukokuun alkuun. Suomen lajitietokeskuksen interaktiivisessa ja jatkuvasti päivittyvässä Laji.fi-tietoportaalissa (Suomen lajitietokeskus, 2020) oli huhtikuun lopulta alkaen aluksi yksittäisiä havaintoja soidintavista viitasammakoista Tampereen seudulla ja vastaavilla leveysasteilla muualla Suomessa.

Maastokäynti tehtiin 5.5.2020 klo 18.00 – 21.00. Tällöin lämpötila oli +15–13°C. Taivas oli pilvetön ja sää poutainen, ja tuulta oli 2 m/s.

Viitasammakon esiintymistä hankealueella selvitettiin myös Eliölajit-tietokannan tiedoista.

## 6.3 Tulokset

Eliölajit-tietokannan tiedoissa ei ole mainittu yhtään tunnettua viitasammakon esiintymispaikkaa selvitysalueella tai 1 kilometrin säteellä selvitysalueen ympäristössä.

Luontoselvityksen maastokäynnillä selvitysalueella ei havaittu viitasammakon lisääntymispaikaksi soveltuvia elinympäristöjä eikä kuultu lajin soidinääntä. Selvitysalueen vähäiset ojat ovat liian matalia ja pienet suopainanteet liian kuivia viitasammakon lisääntymispaikoiksi.

# 7 MUUT ELÄIMET

## 7.1 Johdanto

Luonnonsuojelulain 49 §:n mukaan ”luontodirektiivin liitteessä IV (a) tarkoitettuihin eläinlajeihin kuuluvien yksilöiden lisääntymis- ja levähdyspaikkojen hävittäminen ja heikentäminen on kielletty.” Todennäköisemmin alueella esiintyvinä luontodirektiivin liitteen IV (a) lajeina, joiden lisääntymis- ja levähdyspaikkoja suunnitelma voisi heikentää, pidettiin liito-



oravaa ja mahdollisesti viitasammakkoa. Näiden lajien osalta tehtiin maastoseelvitys, jonka tulokset on esitetty edellisissä luvuissa. Tässä luvussa käsitellään muita luontodirektiivin liitteen IV (a) lajeja.

Tässä luvussa tarkastellaan myös muita uhanalaisia eläinlajeja kuin luontodirektiivin liitteen IV(a) lajeja siltä osin, kun niistä on maininta SYKE:n toimittamissa Eliölajit-tietokannan tiedoissa.

## **7.2 Menetelmät**

Tarkastelu perustuu lähtötietoihin (Eliölajit-tietokannan tiedot), maastokäynnillä tehtyihin luontotyyppihavaintoihin, karttatarkasteluun sekä kirjallisuustietoihin lajien elinympäristövaatimuksista (mm. Nieminen & Ahola, 2017). Tarkastelu perustuu asiantuntija-arvioon.

## **7.3 Tulokset**

Suomen ympäristökeskuksen toimittamissa Eliölajit-tietokannan tiedoissa ei ole mainintaa luontodirektiivin liitteen IV(a) lajien tai muidenkaan eläinlajien havaintopaikoista selvitysalueella. Aiemmissä luvuissa käsiteltyjen liito-oravan ja nuolihaukan lisäksi Eliölajit-tietokannassa ei ole mainintaa mistään eläimistä yhden kilometrin säteeltä selvitysalueelta. Muista luontodirektiivin liitteen IV(a) eläimistä selvitysalueella voisi lajien elinympäristövaatimusten perusteella olla lähinnä joidenkin lepakkolajien (ainakin pohjanlepakko ja viiksi-/isoviikisiippa) lisääntymis- tai levähdyspaikka. Selvitysalueella ei luontoselvityksen perusteella ole lepakoiden talvehtimispaikoiksi soveltuvia louhikoita, luolia tai ihmisen rakennelmia. Periaatteessa lepakoiden lisääntymis- tai levähdyspaikkoja voisi olla selvitysalueella puunkoloissa tai pöntöissä, Maastoseelvityksen perusteella selvitysalueen puusto on kuitenkin sen verran nuorta, että puissa on niukasti lepakoille soveltuvia luonnonkoloja.

# **8 NATURA- JA LUONNONSUOJELUALUEET SEKÄ MUUT LUONNON ARVOALUEET**

## **8.1 Aineisto ja menetelmät**

Natura- ja luonnonsuojelualueiden sekä valtakunnallisesti arvokkaiden geologisten muodostumien sijainti tarkastettiin Suomen ympäristökeskuksen ylläpitämästä Ympäristökarttapalvelu Karpalosta (SYKE, 2020). Luonnonsuojeluohjelma-alueiden ja soidensuojelun täydennysohjelma-alueiden paikkatietoaineistot on ladattu Suomen ympäristökeskuksen ylläpitämästä latauspalvelu LAPIO:sta.

Tärkeiden lintualueiden sijainti tarkastettiin BirdLife Suomen sivuilta (BirdLife, 2020) sekä raporteista Suomen tärkeät lintualueet FINIBA (Leivo, ym. 2002) ja Pirkanmaan tärkeät lintualueet (Pirkanmaan lintutieteellinen yhdistys ry, 2014). Suomen tärkeiden lintualueiden paikkatietorajaukset ladattiin BirdLife Suomen sivuilta (BirdLife, 2020).

Osayleiskaavan luontokohteet tarkistettiin Koskenkylän ympäristön osayleiskaavakartasta, osayleiskaavan luontokohdekartasta sekä osayleiskaavaa varten laaditun luontoselvityksen (Laamanen, 2014) raportista.

## 8.2 Tulokset

Selvitysalueella ei sijaitse Natura-alueita. Selvitysalueita lähin Natura-alue on Marttilan rantaniitty (FI0351005, SAC), joka sijaitsee noin 1,5 kilometriä selvitysalueesta eteläkaakkoon. Kyseisen Natura-alueen suojeluperusteena ovat tietyt luontodirektiivin liitteen II luontotyytit ja kasvilajit. Muita Natura-alueita ei ole 2 kilometrin säteellä selvitysalueesta. Huomioiden alueen sijainti ja suojeluperusteet selvitysalueella tapahtuvalla rakentamisella tai muulla maankäytön muutoksella ei arvioida olevan vaikutusta Marttilan rantaniityn Natura-alueen eikä minkään muunkaan Natura-alueen suojeluperusteena oleviin luontoarvoihin.

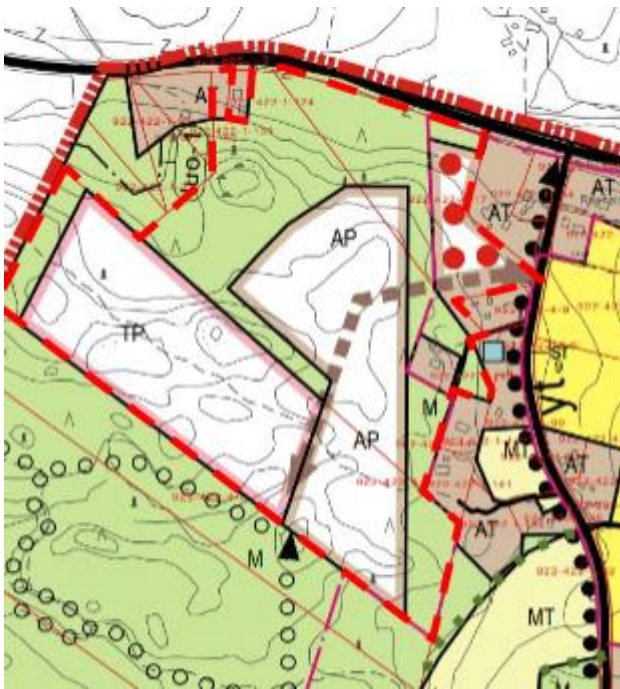
Selvitysalueella tai kahden kilometrin säteellä sen ulkopuolella ei sijaitse luonnonsuojelu-alueita, eikä valtakunnallisesti arvokkaita kallioalueita, kivikoita, tuuli- ja rantakerrostumia tai moreenimuodostumia.

Selvitysalueelle tai kahden kilometrin säteelle selvitysalueesta ei sijoitu soidensuojelun täydennysohjelma-alueita, eikä muita kuin maisemaan liittyviä luonnonsuojeluohjelma-alueita. Selvitysalue sijoittuu kokonaan maisemakokonaisuudet-tyyppiin kuuluvalla luonnonsuojeluohjelma-alueelle Vesilahden kulttuurimaisemat. Kyseinen maisemakokonaisuus on hyvin laaja, pinta-alaltaan yhteensä noin 132 km<sup>2</sup>. Kyseinen maisemakokonaisuus on merkitty myös Pirkanmaan maakuntakaavaan 2040 (Pirkanmaan liitto, 2017a) merkinnällä Valtakunnallisesti arvokas maisema-alue (Mav). Merkinnällä osoitetaan valtioneuvoston vuoden 1995 periaatepäätöksellä valitut valtakunnallisesti arvokkaat maisema-alueet. Samoin kokonaan selvitysalueen kattaa maakuntakaavan alue Valtakunnallisesti arvokkaaksi esitetty ja/tai maakunnallisesti arvokas maisema-alue (alamerkintä Valtakunnallisiksi esitetyt, maakunnallisesti arvokkaat maisema-alueet (Ma)). Maakuntakaavassa annetaan näille molemmille kohteille seuraavanlainen suunnittelumääräys (Pirkanmaan liitto, 2017b): ”Alueen yksityiskohtaisemmassa suunnittelussa, rakentamisessa ja käytössä on varmistettava, että valtakunnallisesti ja maakunnallisesti merkittävät kulttuuriympäristöjen ja luonnonperinnön arvot säilyvät. Avointen maisematilojen säilymiseen ja uusien rakennuspaikkojen sijaintiin on kiinnitettävä erityistä huomiota.” Koska kyseessä on maisemaan eikä puhtaasti biologiseen luontoon liittyvä luonnonsuojeluohjelma-alue, tässä luontoselvityksessä ei oteta tarkemmin kantaa maisemakokonaisuuden yksityiskohtaiseen huomiointitarpeeseen kaavassa.

Selvitysalueella tai kahden kilometrin säteellä sen ulkopuolella ei sijaitse kansainvälisesti (IBA) tai maakunnallisesti (MAALI) tärkeitä lintualueita. Lähin kansallisesti tärkeä lintualue eli FINIBA-alue Etelä-Pirkanmaan lintuvedet (440100) sijaitsee lähimmillään noin 270 metriä selvitysalueesta itään (liite 1). Kyseessä on hyvin laaja, lähekkäisten lintuvesien kokonaisuus Pirkanmaan eteläosassa (Leivo, ym. 2002). Selvitysalueen ja FINIBA-alueen välissä sijaitsee olemassa olevaa omakotitaloasutusta, peltoa, metsää ja asfalttiteitä. Selvitysalueella tapahtuvalla rakentamisella tai muulla nyt suunnitellulla maankäytön muutoksella ei arvioida olevan vaikutusta tärkeisiin lintualueisiin.

Vuonna 2010 tehdyssä Vesilahden arvokkaiden luontokohteiden selvityksessä (Laamanen, 2010) ei ole rajattu selvitysalueelle tai sen välittömään lähiympäristöön sijoittuvia luontokohteita.

Selvitysalue sijoittuu vuonna 2016 voimaan tulleen Koskenkylän ympäristön osayleiskaavan pohjoisosaan. Osayleiskaavan laadinnan yhteydessä on laadittu Liito-orava- ja norokartoitus 2013–2014 (Laamanen, 2014). Koskenkylän Ympäristön osayleiskaavaan on rajattu huomioitavat luontokohteet hyödyntäen sekä kaavatyön yhteydessä että aiemmin laadittuja luontoselvityksiä. Koskenkylän ympäristön osayleiskaavassa selvitysalueelle ei sijoitu luonnon monimuotoisuuden kannalta tärkeitä alueita tai kohteita, tai muita luontoarvomerkintöjä. Selvitysalueen luoteispuolella sijaitsee osayleiskaavaan merkitty luo-1 -alue (kuva 6), josta sanotaan osayleiskaavan kaavamerkinnöissä seuraavaa: ”Luonnon monimuotoisuuden kannalta erityisen tärkeä alue/kohde. Alueen ominaispiirteitä tai luonnonsuojelullisia arvoja ei saa vaarantaa”. Luo-1-alue sijaitsee kuitenkin selvitysalueen ulkopuolella noin 35–40 metrin päässä selvitysalueen rajasta ja osayleiskaavan liitteenä olevan luontoteemakartan perusteella kyseessä on vanha lehtometsä. Selvitysalueella tapahtuvan rakentamisen tai muiden maankäytön muutosten ei arvioida vaarantavan kyseisen osayleiskaavan luo-1 -kohteen ominaispiirteitä tai luonnonsuojelullisia arvoja, ja siten sitä ei tarvitse huomioida kaavassa.



*Kuva 6. Selvitysalueen (punainen katkoviiva) luoteispuolella noin 35–40 metrin päässä selvitysalueen rajasta sijaitsee Koskenkylän osayleiskaavaan merkitty luonnon monimuotoisuuden kannalta erityisen tärkeä alue/kohde (Luo-1), joka on osayleiskaavan liitteenä olevan vanha lehtometsä.*

Pirkanmaan maakuntakaavassa 2040 (Pirkanmaan liitto 2017a ja b) ei ole esitetty luontoon liittyviä merkintöjä (aiemmin esitettyjä maisemaan liittyviä merkintöjä lukuun ottamatta) selvitysalueelle tai yhden kilometrin säteelle sen ulkopuolelle.

## 9 YHTEENVETO

Selvitysalue on kauttaaltaan metsäinen. Alueen metsät ovat suurelta osin nuoria tai nuorehkoja ja voimakkaasti harvennushakattuja kangasmetsiä. Selvitysalueen pohjois- ja koillisosassa on nuori lehtipuuvaltainen taimikko. Selvitysalueella on pääosin niukasti lahopuuta. Alueella ei ole luonnontilaisia eikä luonnontilaisen kaltaisia metsiä tai muita luontotyyppisiä. Alueella ei ole luonnontilaisia uomia, vaan vähäiset uomat ovat kaivettuja ojia.

Luontoselvityksen maastotöissä selvitysalueella ei havaittu huomionarvoisia kasvilajeja, luonnonsuojelulain 29 §:n, metsälain 10 §:n eikä vesilain 2. luvun 11 § luontotyyppikohteita, uhanalaisten luontotyyppien luonnontilaisia tai luonnontilaisen kaltaisia kohteita eikä muita luontotyyppinsä tai kasvillisuutensa perusteella huomionarvoisia kohteita.

Suunnittelualueella havaittiin 26 lintulajia. Alueen linnusto on tavanomaista metsätaloussuunnittelussa olevien havu- ja sekametsien lajistoa. Tämän selvityksen perusteella selvitysalueella ei arvioida olevan linnustollisesti arvokkaita alueita, jotka tulisi huomioida kaavassa.

Luontoselvityksen perusteella selvitysalueella ei ole liito-oravan lisääntymis- tai levähdyspaikkoja eikä selvitysalueen läpi arvioida kulkevan liito-oravan merkittäviä kulkuyhteyksiä.

Luontoselvityksen maastokäynnillä selvitysalueella ei havaittu viitasammakon lisääntymispaikaksi soveltuvia elinympäristöjä eikä kuultu lajin soidinääntä. Selvitysalueella ei luontoselvityksen perusteella ole viitasammakon lisääntymispaikkoja, jotka tulisi huomioida kaavassa.

Selvitysalueella ei sijaitse Natura-alueita. Selvitysalueella lähin Natura-alue on Marttilan rantaniitty (FI0351005, SAC), joka sijaitsee noin 1,5 kilometriä selvitysalueesta eteläkaakkoon. Huomioiden alueen sijainti ja suojeluperusteet selvitysalueella tapahtuvalla rakentamisella tai muulla maankäytön muutoksella ei arvioida olevan mitään vaikutusta Marttilan rantaniityn Natura-alueen eikä minkään muunkaan Natura-alueen suojeluperusteena oleviin luontotoimintoihin.

Selvitysalueella tai kahden kilometrin säteellä sen ulkopuolella ei sijaitse luonnonsuojelualueita, valtakunnallisesti arvokkaita kallioalueita, kivikoita, tuuli- ja rantakerrostumia tai moreenimuodostumia, muita kuin maisemaan liittyviä luonnonsuojeluohjelma-alueita eikä soidensuojelun täydennysohjelma-alueita.

Selvitysalue sijoittuu kokonaan maisemakokonaisuudet-tyyppiin kuuluvalla luonnonsuojeluohjelma-alueelle Vesilahden kulttuurimaisemat. Kyseinen maisemakokonaisuus on hyvin laaja, pinta-alaltaan yhteensä noin 132 km<sup>2</sup>. Kyseinen maisemakokonaisuus on merkittävä myös Pirkanmaan maakuntakaavaan 2040 (Pirkanmaan liitto, 2017a) merkinnällä Valtakunnallisesti arvokas maisema-alue (Mav). Merkinnällä osoitetaan valtioneuvoston vuoden 1995 periaatepäätöksellä valitut valtakunnallisesti arvokkaat maisema-alueet. Samoin

kokonaan selvitysalueen kattaa maakuntakaavan alue Valtakunnallisesti arvokkaaksi esitetty ja/tai maakunnallisesti arvokas maisema-alue (alamerkintä Valtakunnallisiksi esitetyt, maakunnallisesti arvokkaat maisema-alueet (Ma)). Maakuntakaavassa annetaan näille molemmille kohteille seuraavanlainen suunnittelumääräys (Pirkanmaan liitto, 2017b): ”Alueen yksityiskohtaisemmassa suunnittelussa, rakentamisessa ja käytössä on varmistettava, että valtakunnallisesti ja maakunnallisesti merkittävät kulttuuriympäristöjen ja luonnonperinnön arvot säilyvät. Avointen maisematilojen säilymiseen ja uusien rakennuspaikkojen sijaintiin on kiinnitettävä erityistä huomiota.” Koska kyseessä on maisemaan eikä puhtaasti biologiseen luontoon liittyvä luonnonsuojeluohjelma-alue ja maakuntakaavan kohde/kohdeet, tässä luontoselvityksessä ei oteta kantaa maisemakokonaisuuden yksityiskohtaiseen huomiointitarpeeseen asemakaavassa.

Selvitysalueella tai kahden kilometrin säteellä sen ulkopuolella ei sijaitse kansainvälisesti (IBA) tai maakunnallisesti (MAALI) tärkeitä lintualueita. Lähin kansallisesti tärkeä lintualue eli FINIBA-alue Etelä-Pirkanmaan lintuvedet (440100) sijaitsee lähimmillään noin 270 metriä selvitysalueesta itään. Selvitysalueen ja FINIBA-alueen välissä sijaitsee olemassa olevaa omakotiloasutusta, peltoa, metsää ja asfalttiteitä. Selvitysalueella tapahtuvalla rakentamisella tai muulla nyt suunnitellulla maankäytön muutoksella ei arvioida olevan vaikutusta tärkeisiin lintualueisiin.

Vuonna 2016 voimaan tulleessa Koskenkylän ympäristön osayleiskaavassa selvitysalueelle ei sijoitu luonnon monimuotoisuuden kannalta tärkeitä alueita tai kohteita, tai muita luontoarvomerkintöjä. Selvitysalueen luoteispuolella sijaitsee osayleiskaavaan merkitty luo-1 -alue, vanha lehtometsä, josta sanotaan osayleiskaavan kaavamerkinnoissa seuraavaa: ”Luonnon monimuotoisuuden kannalta erityisen tärkeä alue/kohde. Alueen ominaispiirteitä tai luonnonsuojelullisia arvoja ei saa vaarantaa”. Luo-1-alue sijaitsee kuitenkin selvitysalueen ulkopuolella noin 35–40 metrin päässä selvitysalueen rajasta. Selvitysalueella tapahtuvan rakentamisen tai muiden maankäytön muutosten ei arvioida vaarantavan kyseisen osayleiskaavan luo-1 -kohteen ominaispiirteitä tai luonnonsuojelullisia arvoja, ja siten sitä ei tarvitse huomioida kaavassa.

Luontoselvityksen perusteella Metsämantereen asemakaavassa ei ole tarvetta osoittaa luontoarvojensa perusteella huomioitavia kohteita.

## 10 LÄHTEET

BirdLife, 2020. Tärkeät lintualueet. <https://www.birdlife.fi/suojelu/alueet/> (Luettu 16.6.2020).

Hanski, I., Henttonen, H., Liukko, U.-M., Meriluoto M. & Mäkelä A., 2001. Liito-oravan (*Pteromys volans*) biologia ja suojelu Suomessa. Suomen ympäristö 459, Luonto ja luonnonvarat, 130 s.

Hyvärinen, E., Juslen, A., Kemppainen, E., Uddström, A. & Liukko, U.-M. (toim.) 2019: Suomen lajien uhanalaisuus – Punainen kirja 2019. Ympäristöministeriö ja Suomen ympäristökeskus.

Laamanen, K. 2010. Vesilahden arvokkaat luontokohteet. 46.s.

Laamanen, K. 2014 Vesilahden Koskenkylän ympäristön osayleiskaava - liito-orava – ja norokarttoitus 2013. 30.7.2013 (päivitys 30.3.2014).

Leivo, M., Asanti, T., Koskimies, P., Lammi, E., Lampolahti J., Mikkola-Roos M. & Virolainen, E., 2002. Suomen tärkeät lintualueet FINIBA. BirdLife Suomen julkaisu nro 4. Suomen graafiset palvelut, Kuopio. 142 s.

Liukko, U.-M., Henttonen, H., Hanski, I. K., Kauhala, K., Kojola, I., Kyheröinen, E.-M. & Pitkänen, J. Suomen nisäkkäiden uhanalaisuus 2015 – The 2015 Red List of Finnish Mammal Species. Ympäristöministeriö & Suomen Ympäristökeskus. 34 s.

Metsäkeskus, 2020. Erityisen tärkeät elinympäristökuviot -kartta. <https://metsakeskus.maps.arcgis.com/apps/MapSeries/index.html?appid=a29ae4c4eb7240f0895d4ff93f04df1c> (luettu 16.6.2020).

Nieminen, M. & Ahola, A. (toim.) 2017. Euroopan unionin luontodirektiivin liitteen IV lajien (pl. lepakot) esittelyt. – Suomen ympäristö 1/2017: 1–278.

Pirkanmaan lintutieteellinen yhdistys ry, 2014. Pirkanmaan tärkeät lintualueet. Loppuraportti MAALI-hankkeesta. 115 s.

Pirkanmaan liitto, 2017a. Pirkanmaan maakuntakaava 2040, kaavakartta. [https://maakuntakaava2040.pirkanmaa.fi/sites/default/files/Maakuntakaava\\_2040\\_MKV\\_27032017\\_.pdf](https://maakuntakaava2040.pirkanmaa.fi/sites/default/files/Maakuntakaava_2040_MKV_27032017_.pdf). (luettu 16.6.2020).

Pirkanmaan liitto, 2017b. Pirkanmaan maakuntakaava 2040, [https://maakuntakaava2040.pirkanmaa.fi/sites/default/files/Maakuntakaava\\_2040\\_MKV\\_27032017\\_.pdf](https://maakuntakaava2040.pirkanmaa.fi/sites/default/files/Maakuntakaava_2040_MKV_27032017_.pdf) Kaavamerkinnot ja määräykset. (luettu 16.6.2020).

[https://maakuntakaava2040.pirkanmaa.fi/sites/default/files/Kaavamerkinnot\\_ja\\_määräykset\\_MKV27032017\\_0.pdf](https://maakuntakaava2040.pirkanmaa.fi/sites/default/files/Kaavamerkinnot_ja_määräykset_MKV27032017_0.pdf)

Sierla, L., Lammi, E., Mannila, J. & Nironen, M., 2004. Direktiivilajien huomioon ottaminen suunnittelussa. Suomen ympäristö 742, Luonto ja luonnonvarat, s. 114.

Suomen lajitietokeskus, 2020. Laji.fi -portaali. <<https://laji.fi/>> (luettu huhtikuun lopulla ja toukokuun alussa 2020).

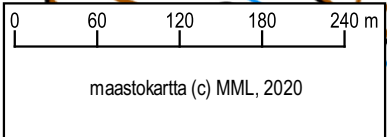
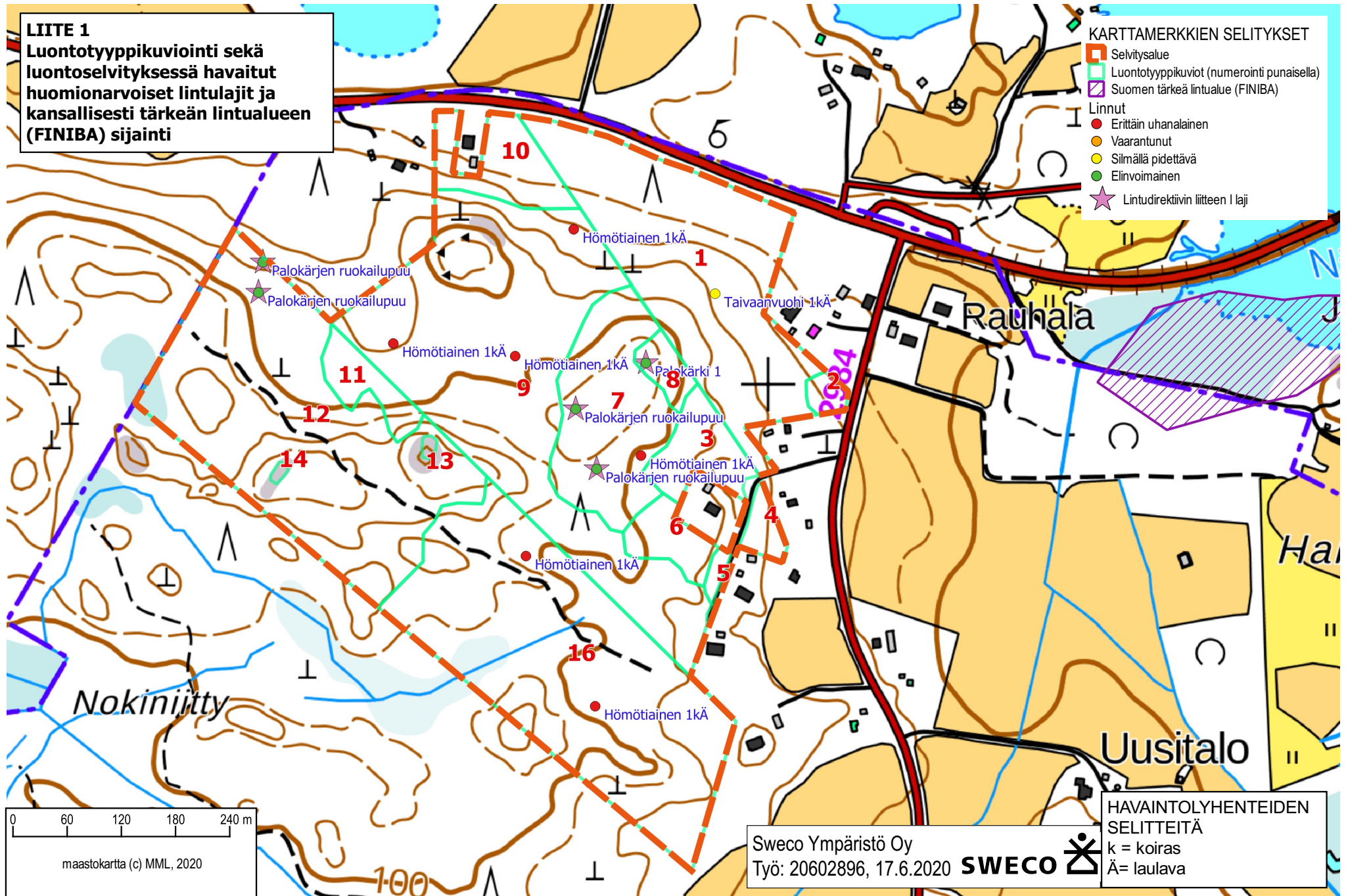
SYKE, 2020. Ympäristökarttapalvelu Karpalo. <https://wwwp2.ymparisto.fi/KarpaloSilverlight/> (luettu 16.6.2020).



**LIITE 1**  
**Luontotyyppikuviointi sekä luontoselvityksessä havaitut huomionarvoiset lintulajit ja kansallisesti tärkeän lintualueen (FINIBA) sijainti**

**KARTTAMERKKIEN SELITYKSET**

- ▭ Selvitysalue
- ▭ Luontotyyppikuviot (numerointi punaisella)
- ▭ Suomen tärkeä lintualue (FINIBA)
- Linnut**
- Erittäin uhanalainen
- Vaarantunut
- Silmällä pidettävä
- Elinvoimainen
- ★ Lintudirektiivin liitteen I laji



Sweco Ympäristö Oy  
 Työ: 20602896, 17.6.2020



**HAVAITOLYHENTEIDEN SELITTEITÄ**  
 k = koiras  
 Ä = laulava